



MINISTÈRE DE LA TRANSITION ÉCOLOGIQUE

*Liberté
Égalité
Fraternité*



Ce QR Code peut servir à vérifier l'authenticité des données contenues dans ce document.

ÉTAT DES RISQUES POUR L'INFORMATION DES ACQUÉREURS ET DES LOCATAIRES

Établi le 4 octobre 2023

La loi du 30 juillet 2003 a institué une obligation d'information des acquéreurs et locataires (IAL) : le propriétaire d'un bien immobilier (bâti ou non bâti) est tenu d'informer l'acquéreur ou le locataire du bien sur certains risques majeurs auquel ce bien est exposé, au moyen d'un état des risques, ceci afin de bien les informer et de faciliter la mise en œuvre des mesures de protection éventuelles .

L'état des risques est obligatoire à la première visite.

Attention! Le non respect de ces obligations peut entraîner une annulation du contrat ou une réfaction du prix.

Ce document est un état des risques pré-rempli mis à disposition par l'État depuis www.georisques.gouv.fr. Il répond au modèle arrêté par le ministre chargé de la prévention des risques prévu par l'article R. 125-26 du code de l'environnement.

Il appartient au propriétaire du bien de vérifier l'exactitude de ces informations autant que de besoin et, le cas échéant, de les compléter à partir de celles disponibles sur le site internet de la préfecture ou de celles dont ils disposent, notamment les sinistres que le bien a subis.

En complément, il aborde en annexe d'autres risques référencés auxquels la parcelle est exposée.

Cet état des risques réglementés pour l'information des acquéreurs et des locataires (ERRIAL) est établi pour les parcelles mentionnées ci-dessous.

PARCELLE(S)

66350 TOULOUGES

Code parcelle :
000-AC-8



Parcelle(s) : 000-AC-8, 66350 TOULOUGES

1 / 8 pages

A L'ADRESSE SAISIE, LES RISQUES EXISTANTS ET FAISANT L'OBJET D'UNE OBLIGATION D'INFORMATION AU TITRE DE L'IAL SONT :

MULTIRISQUES



Le Plan de prévention des risques naturels (PPR) de type multirisques nommé PPRN-Multi - Toulouges a été prescrit sur le territoire de votre commune.

Date de prescription : 30/09/2008

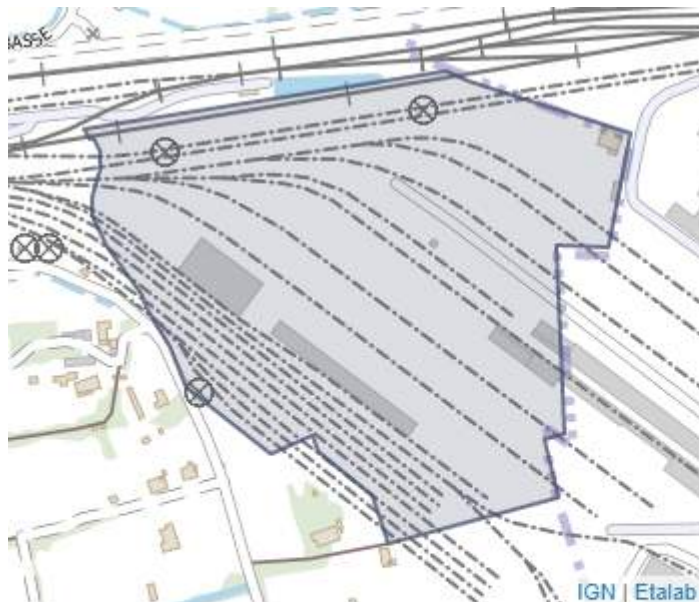
Un PPR prescrit est un PPR en cours d'élaboration sur la commune dont le périmètre et les règles sont en cours d'élaboration.

Le PPR couvre les aléas suivants :

Inondation

Mouvement de terrain

Le plan de prévention des risques est un document réalisé par l'Etat qui interdit de construire dans les zones les plus exposées et encadre les constructions dans les autres zones exposées.



SISMICITÉ : 3/5



- | |
|-----------------|
| 1 - très faible |
| 2 - faible |
| 3 - modéré |
| 4 - moyen |
| 5 - fort |

Un tremblement de terre ou séisme, est un ensemble de secousses et de déformations brusques de l'écorce terrestre (surface de la Terre). Le zonage sismique détermine l'importance de l'exposition au risque sismique.



RAPPEL

Plans de prévention des risques

Votre immeuble est situé dans le périmètre d'un plan de prévention des risques. Il peut être concerné par l'obligation de réaliser certains travaux. Pour le savoir vous devez consulter le PPR auprès de votre commune ou sur le site de votre préfecture.

Sismicité

Pour le bâti neuf et pour certains travaux lourds sur le bâti existant, en fonction de la zone de sismicité et du type de construction, des dispositions spécifiques à mettre en oeuvre s'appliquent lors de la construction.

Pour connaître les consignes à appliquer en cas de séisme, vous pouvez consulter le site :

<https://www.gouvernement.fr/risques/seisme>

Recommandation

Pour faire face à un risque, il faut se préparer et connaître les bons réflexes.

Consulter le dossier d'information communal sur les risques (DICRIM) sur le site internet de votre mairie et les bons conseils sur georisques.gouv.fr/me-preparer-me-protger

INFORMATIONS À PRÉCISER PAR LE VENDEUR / BAILLEUR

INFORMATION RELATIVE AUX SINISTRES INDEMNISÉS PAR L'ASSURANCE À LA SUITE D'UNE CATASTROPHE NATURELLE, MINIÈRE OU TECHNOLOGIQUE

Le bien a-t-il fait l'objet d'indemnisation par une assurance suite à des dégâts liés à une catastrophe ? Oui Non

Vous trouverez la liste des arrêtés de catastrophes naturelles pris sur la commune en annexe 2 ci-après (s'il y en a eu).

Les parties signataires à l'acte certifient avoir pris connaissance des informations restituées dans ce document et certifient avoir été en mesure de les corriger et le cas échéant de les compléter à partir des informations disponibles sur le site internet de la Préfecture ou d'informations concernant le bien, notamment les sinistres que le bien a subis.

Le propriétaire doit joindre les extraits de la carte réglementaire et du règlement du PPR qui concernent la parcelle.

SIGNATURES

Vendeur / Bailleur

Date et lieu

Acheteur / Locataire

ANNEXE 1 : A L'ADRESSE SAISIE, LES RISQUES SUIVANTS EXISTENT MAIS NE FONT PAS L'OBJET D'UNE OBLIGATION D'INFORMATION AU TITRE DE L'IAL

ARGILE : 1/3



- 1 : Exposition faible
- 2 : Exposition moyenne
- 3 : Exposition fort

Les sols argileux évoluent en fonction de leur teneur en eau. De fortes variations d'eau (sécheresse ou d'apport massif d'eau) peuvent donc fragiliser progressivement les constructions (notamment les maisons individuelles aux fondations superficielles) suite à des gonflements et des tassements du sol, et entraîner des dégâts pouvant être importants. Le zonage argile identifie les zones exposées à ce phénomène de retrait-gonflement selon leur degré d'exposition.

Exposition faible : La survenance de sinistres est possible en cas de sécheresse importante, mais ces désordres ne toucheront qu'une faible proportion des bâtiments (en priorité ceux qui présentent des défauts de construction ou un contexte local défavorable, avec par exemple des arbres proches ou une hétérogénéité du sous-sol). Il est conseillé, notamment pour la construction d'une maison individuelle, de réaliser une étude de sols pour déterminer si des prescriptions constructives spécifiques sont nécessaires. Pour plus de détails :

<https://www.cohesion-territoires.gouv.fr/sols-argileux-secheresse-et-construction#e3>



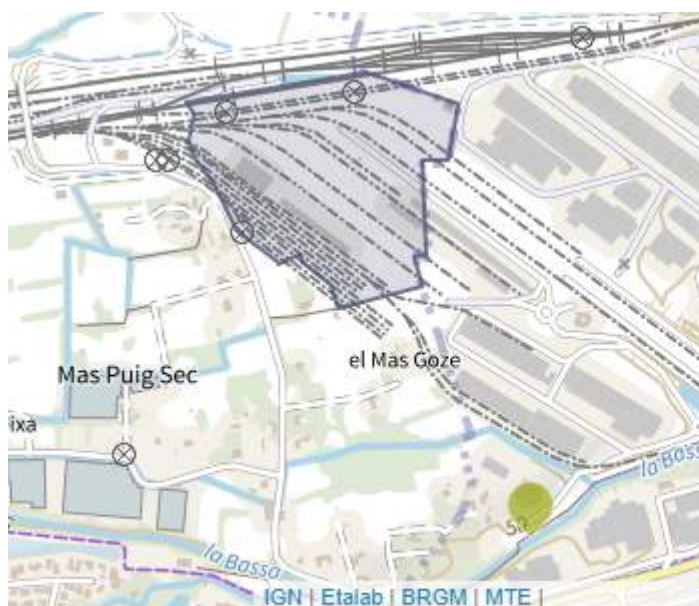
POLLUTION DES SOLS (500 m)



Les pollutions des sols peuvent présenter un risque sanitaire lors des changements d'usage des sols (travaux, aménagements changement d'affectation des terrains) si elles ne sont pas prises en compte dans le cadre du projet.




Dans un rayon de 500 m autour de votre parcelle, sont identifiés :

- 1 site(s) potentiellement pollué(s), référencé(s) dans l'inventaire des sites ayant accueilli par le passé une activité qui a pu générer une pollution des sols (CASIAS).



RADON : 2/3



-  1 : potentiel radon faible
-  2 : potentiel radon moyen
-  3 : potentiel radon significatif

Le radon est un gaz radioactif naturel inodore, incolore et inerte. Ce gaz est présent partout dans les sols et il s'accumule dans les espaces clos, notamment dans les bâtiments.



ANNEXE 2 : LISTE DES ARRÊTÉS CAT-NAT PRIS SUR LA COMMUNE

Cette liste est utile notamment pour renseigner la question de l'état des risques relative aux sinistres indemnisés par l'assurance à la suite d'une catastrophe naturelle.

Nombre d'arrêtés de catastrophes naturelles (CAT-NAT) : 13

Source : CCR

Inondations et/ou Coulées de Boue : 9

Code national CATNAT	Début le	Fin le	Arrêté du	Sur le JO du
INTE1502134A	28/11/2014	30/11/2014	17/02/2015	19/02/2015
INTE2005870A	20/01/2020	22/01/2020	02/03/2020	13/03/2020
INTE9200465A	26/09/1992	27/09/1992	12/10/1992	13/10/1992
INTE9900488A	12/11/1999	14/11/1999	29/11/1999	04/12/1999
INTX9210229A	22/01/1992	25/01/1992	08/07/1992	09/07/1992
IOCE0902322A	24/01/2009	27/01/2009	28/01/2009	29/01/2009
IOCE1135490A	21/11/2011	21/11/2011	27/12/2011	03/01/2012
NOR19821118	06/11/1982	10/11/1982	18/11/1982	19/11/1982
NOR19870127	12/10/1986	14/10/1986	27/01/1987	14/02/1987

Secousse Sismique : 1

Code national CATNAT	Début le	Fin le	Arrêté du	Sur le JO du
INTE9600301A	18/02/1996	18/02/1996	17/07/1996	04/09/1996

Divers : 1

Code national CATNAT	Début le	Fin le	Arrêté du	Sur le JO du
INTX9210229A	22/01/1992	25/01/1992	08/07/1992	09/07/1992

Chocs Mécaniques liés à l'action des Vagues : 1

Code national CATNAT	Début le	Fin le	Arrêté du	Sur le JO du
IOCE0902322A	24/01/2009	27/01/2009	28/01/2009	29/01/2009

Tempête : 1

Code national CATNAT	Début le	Fin le	Arrêté du	Sur le JO du
NOR19821118	06/11/1982	10/11/1982	18/11/1982	19/11/1982

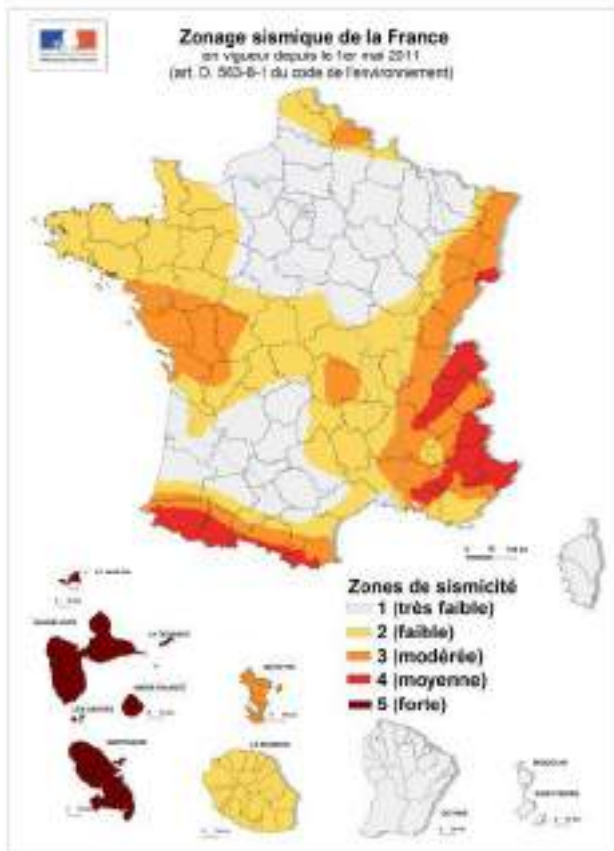
ANNEXE 3 : SITUATION DU RISQUE DE POLLUTION DES SOLS DANS UN RAYON DE 500 M AUTOUR DE VOTRE BIEN

Inventaire CASIAS des anciens sites industriels et activités de services

Nom du site	Fiche détaillée
Comptoir Général des Fers et Quincailleries S.A.	https://fiches-risques.brgm.fr/georisques/casias/SSP3933685

Le zonage sismique sur ma commune

Le zonage sismique de la France:



Les données de sismicité instrumentale et historique et des calculs de probabilité permettent d'aboutir à l'élaboration d'un zonage sismique. Cette analyse probabiliste représente la possibilité pour un lieu donné, d'être exposé à des secousses telluriques.

Elle prend en compte la répartition spatiale non uniforme de la sismicité sur le territoire français et a permis d'établir la cartographie ci-contre qui découpe le territoire français en 5 zones de sismicité: **très faible, faible, modérée, moyenne, forte**. Les constructeurs s'appuient sur ce zonage sismique pour appliquer des dispositions de constructions adaptées au degré d'exposition **au risque sismique**.

La réglementation distingue quatre catégories d'importance (selon leur utilisation et leur rôle dans la gestion de crise):

- I – bâtiments dans lesquels il n'y a aucune activité humaine nécessitant un séjour de longue durée
- II – bâtiments de faible hauteur, habitations individuelles
- III – établissements recevant du public, établissements scolaires, logements sociaux
- IV – bâtiments indispensables à la sécurité civile et à la gestion de crise (hôpitaux, casernes de pompiers, préfectures ...)

Pour les bâtiments neufs		1	2	3	4	5
I		Aucune exigence				
II		Aucune exigence		Règles CPMI-EC8 Zones 3/4	Règles CPMI-EC8 Zone 5	
		Aucune exigence	Eurocode 8			
III		Aucune exigence	Eurocode 8			
IV		Aucune exigence	Eurocode 8			

Si vous habitez, construisez votre maison ou effectuez des travaux :

- en zone 1, aucune règle parasismique n'est imposée ;
- en zone 2, aucune règle parasismique n'est imposée sur les maisons individuelles et les petits bâtiments. Les règles de l'Eurocode 8 sont imposées pour les logements sociaux et les immeubles de grande taille ;
- en zone 3 et 4, des règles simplifiées appelées CPMI –EC8 zone 3/4 peuvent s'appliquer pour les maisons individuelles;
- en zone 5, des règles simplifiées appelées CPMI-EC8 zone 5 peuvent s'appliquer pour les maisons individuelles.

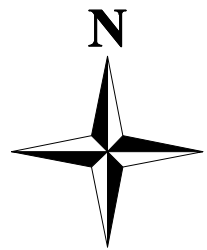
Pour connaître, votre zone de sismicité: <https://www.georisques.gouv.fr/> - rubrique « Connaître les risques près de chez moi »

Le moyen le plus sûr pour résister aux effets des séismes est la construction parasismique : concevoir et construire selon les normes parasismique en vigueur, tenir compte des caractéristiques géologiques et mécaniques du sol.

Pour en savoir plus:

Qu'est-ce qu'un séisme, comment mesure-t-on un séisme ? → <https://www.georisques.gouv.fr/minformer-sur-un-risque/seisme>

Que faire en cas de séisme ? → <https://www.georisques.gouv.fr/me-preparer-me-protger/que-faire-en-cas-de-seisme>



Commune de TOULOUGES

DDE66 / SRE / PR

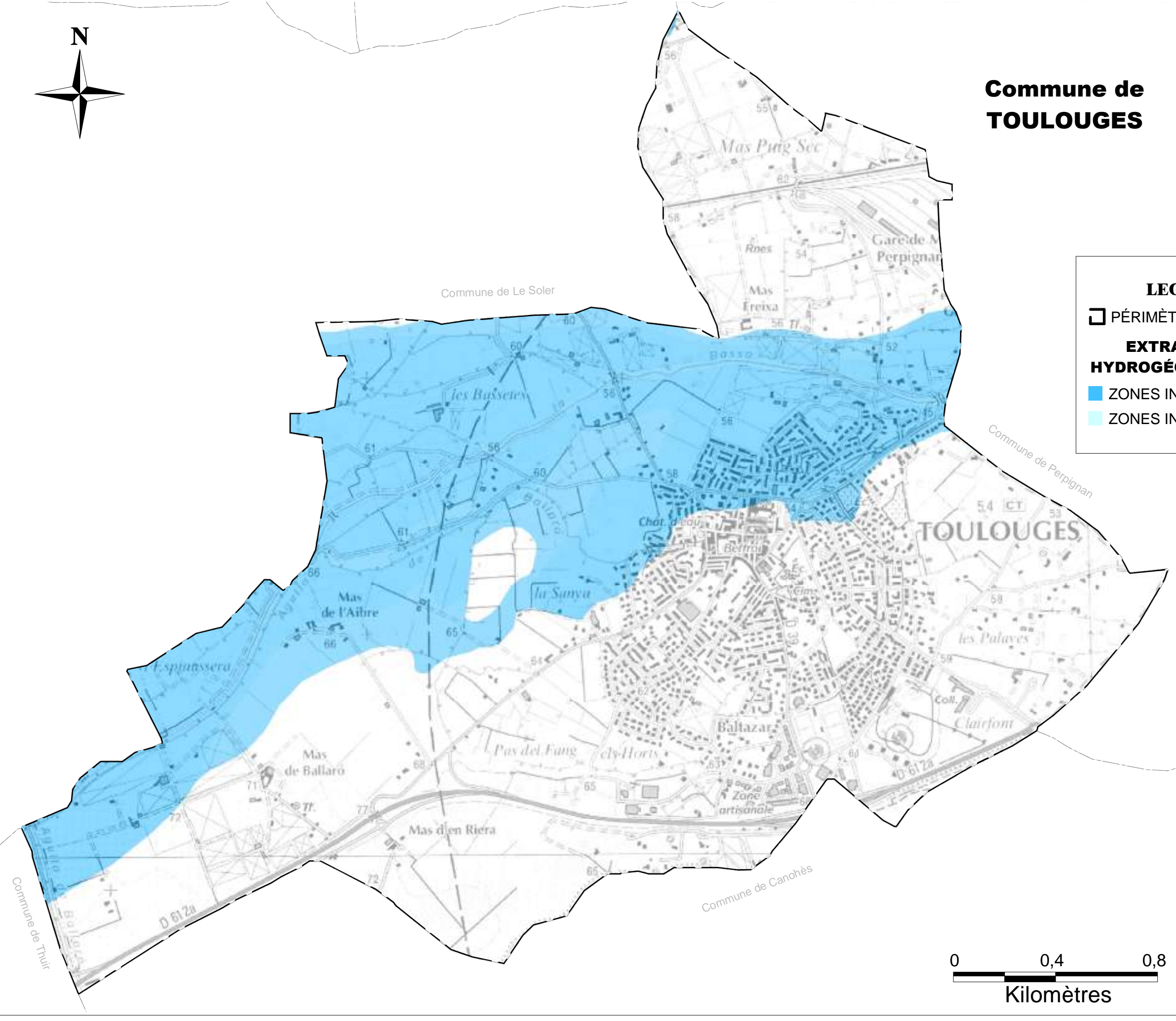
LEGENDE

PÉRIMÈTRE COMMUNAL

EXTRAIT DE L'ÉTUDE HYDROGÉOMORPHOLOGIQUE

ZONES INONDABLES CONNUES

ZONES INONDABLES POTENTIELLES



©IGN - SCAN25® (2006)



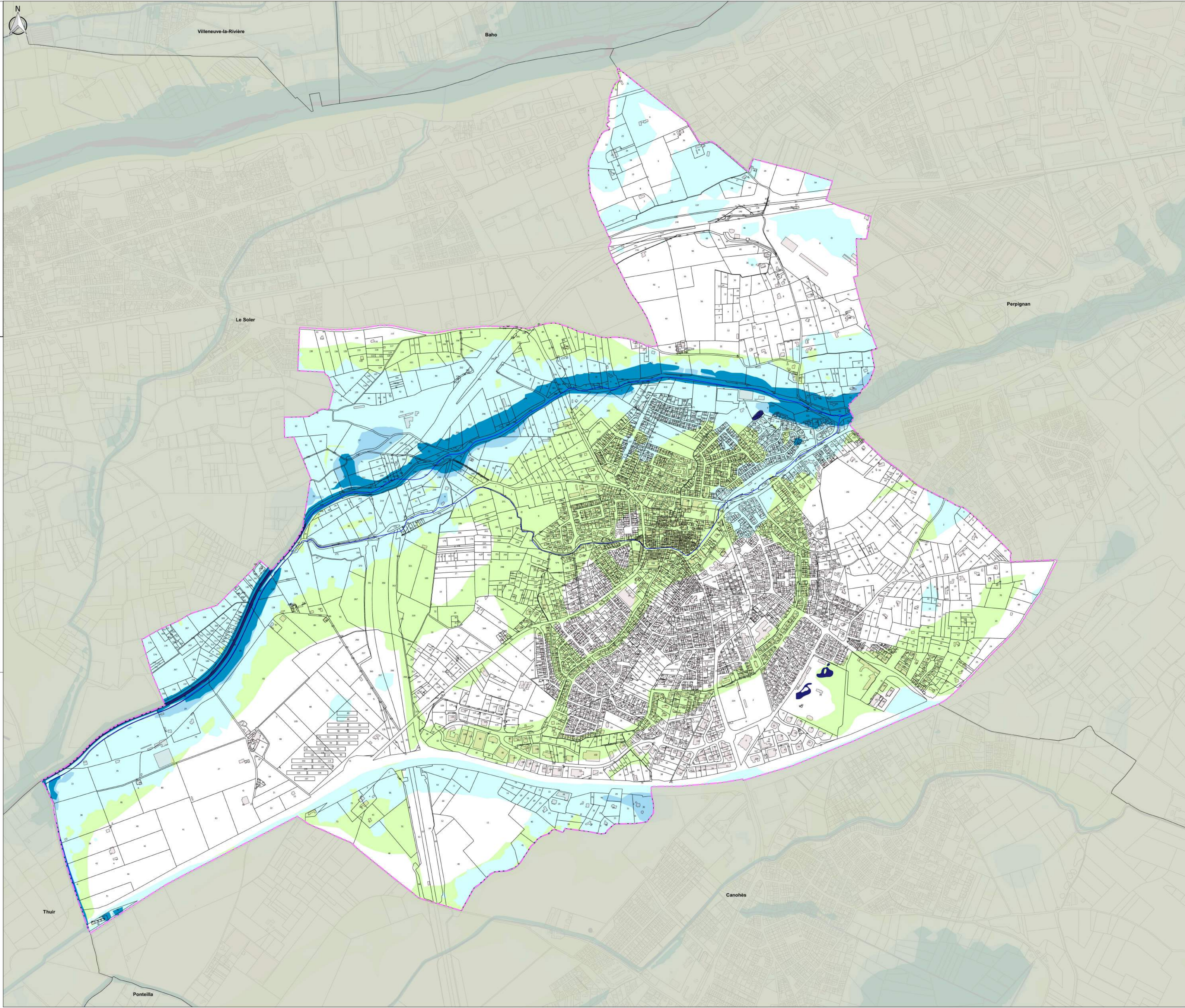
Porter à connaissance du risque d'inondation
Carte de synthèse des aléas

Commune de Toulouges

Direction Départementale des Territoires et de la Mer des Pyrénées-Orientales
Service Eau et Risques - Unité Prévention des Risques

- Légende
- Limites communales
 - Aléa très fort
 - Aléa fort
 - Aléa modéré
 - Aléa faible
 - Surfaces en eau

Echelle : 1/5000
© IGN - BDPARCELLAIRE



Zonage sismique des Pyrénées-Orientales

modéré

moyen

